

Win-Situ[®] Mobile Quick Start

1 Level TROLLをRuggedReaderに接続し、RuggedReaderの時計をあわせて下さい。

2 Win-Situ Mobile (Pocket-Situ 5)の起動

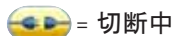
RuggedReaderのStartボタンをタップし、Pocket-Situ 5をタップし、起動してください。

Pocket-Situ 5のタブ

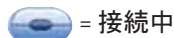


3 Level TROLLとの通信

接続ボタンをタップしてください



= 切断中



= 接続中

コントロールパネル

メニューバー

4 Win-Situ Mobileと通信を確立

通信を確立するとLEVELTROLLのリアルタイムの取得データが表示されます。



LEVELTROLLのシリアル

現場名

エキスパンダー

データロガー

メモリーゲージ

緑=0%

バッテリーゲージ

緑=電池残量

ロギング状況

灰色=ロギングストップ

アラーム状況

緑=アラームなし

注意: ロギング設定を行う前に必ずLEVELTROLLの時計設定を行ってください。



設定順序



現場データの設定

ロギングデータはそれぞれの設定した現場ごとに分けられファイルされます。この特徴をぜひ活かしてください。

設定当初のWin-Situではdefault siteが現場名として設定されています。しかし、明確に現場情報を登録する場合は下記の手法で現場情報を登録します。新しい現場情報登録することにより、以後使用することが出来ます。

A File ⇒ New Site ⇒

B 現場名を記入するために2種類のパッドを使用することが出来ます 携帯電話式入力パッド
キーボード式入力パッド

C 現場名を入力した後

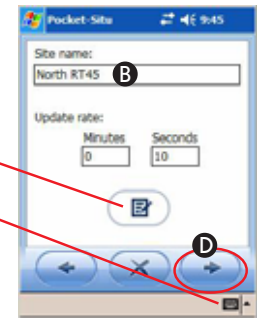
OKタブ、 をクリックしてパッドを閉じます。

D Update rateを入力して、Nextボタン をクリック。

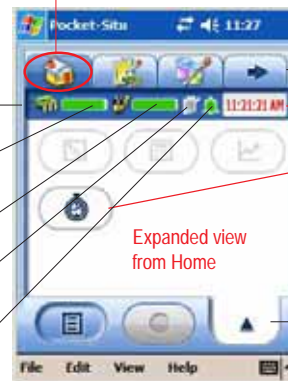
E 次の画面で、必要であれば現場の座標を打ち込み、OKなら をクリックして終了です。

F もう一度設定確認したい場合OKタブ をクリックしてください。

G ホームタブに戻って再度新しい現場を登録するときは をクリックして新しい現場を設定したり、設定された現場の変更が出来ます。



ホームタブ



タブ

LEVELTROLLの時間赤になっている時はここをクリックして左記の方法でPDAの時間と同調させます。

ホームに戻す

タブについて



ホーム



ロギング



センサー



各種設定

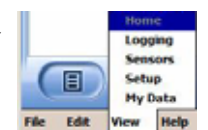


データ



スクロール

Viewからそれぞれのタブを選ぶこともできます。



6 ログ設定

A View⇒Logging もしくは右図に
従いLoggingタブを押す

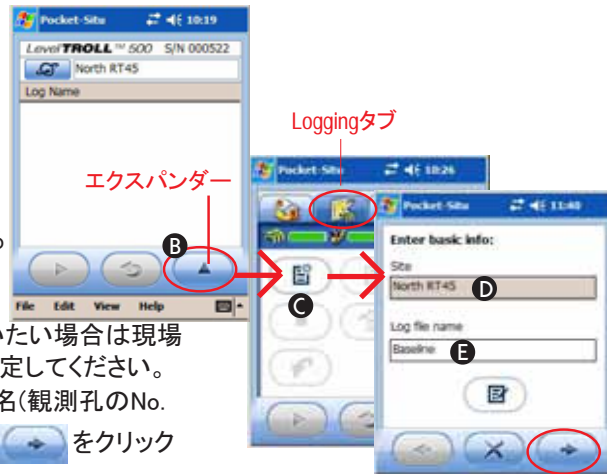
B エクスパンダー

C 作製

注意: テストを起動できるのは一度に一件のみです。

D Default siteの設定を行いたい場合は現場データの
設定に戻り再設定してください。

E 現場名の選択とファイル名(観測孔のNo.など)を登録したうえで



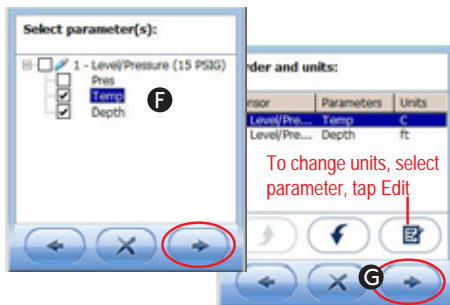
F チェック☑ 測りたいパラメータに入れ、
注意: 後からの変更もできます。

Nextタブ

G 単位の決定を行い
変更の場合は下記です。

parameter →

→ Next



H ログタイプを選択(LT500はLinear、Fast Linearのみ)

Next

I ログタイミングの設定

▲、▼で数値を上下させてください。

J Manual(手動スタート)Scheduled start(指定時刻からのスタート)を選択してください。
ログのストップ時間も設定可能です。

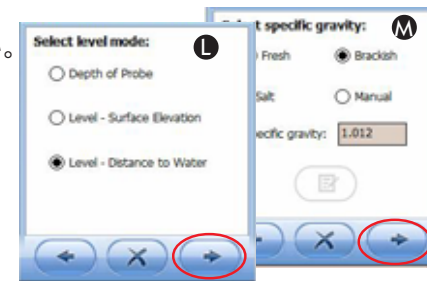
注意: 絶対圧型LEVELTROLLの場合はスケジュール設定を選択してください。



K 古いデータを上書きしていく場合は「wrap log when full」にチェックを入れてください。

L 水位計測のバージョンを選択してください。
詳細下記参照

M サンプル水の比重を設定してください。

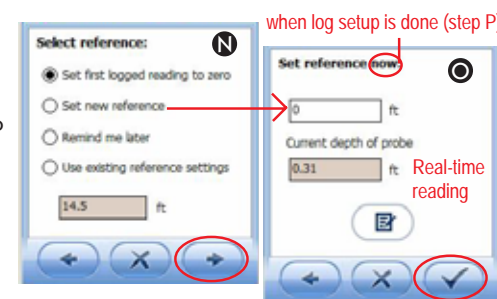


N Reference値の設定:Level-Surface Elevation、Distance to Waterのときのみ設定が必要です。

☑ Set that logged reading to zero =初期値を0とする

O Set new referenceを選択した場合
reference値=設置時水位を入力してください。

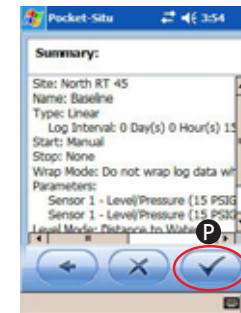
OKタブ



P 最後に設定確認画面(右写真)で設定を確認してください。

OK

注意: 訂正したい場合は
して、変更したい画面で訂正を加えてください。



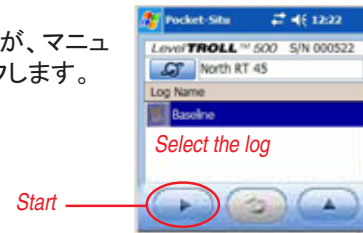
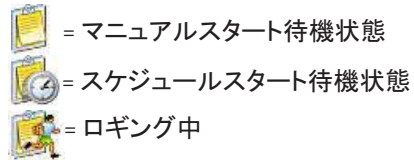
水位計測バージョンについて

- ① Level - Distance to Water
計測している距離: 水面～管頭までの距離=水位
Referenceの設定: LEVELTROLLを設置した状態でロープ式水位計などを使用しその水位値を入力してください。
アプリケーション: 地下水観測、スラグテスト、揚水試験など
- ② Depth of Probe
計測している距離: センサー位置～水面までの距離=水頭
アプリケーション: 地下水観測、河川水位計測、潮流計など
- ③ Level - Surface Elevation
計測している距離: 底面～水面=海拔など
Referenceの設定: LEVELTROLLを設置した状態で、海拔値を入力
アプリケーション: 水路の水位計測、潮流調査など

Win-Situ® Mobile Quick Start

7 ログイングスタート

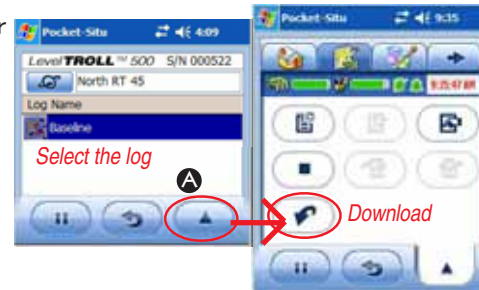
スケジュールスタートは自動的にスタートしますが、マニュアルスタートは左写真のスタートボタンをクリックします。



8 ログイングデータの確認/RuggedReaderへのダウンロード

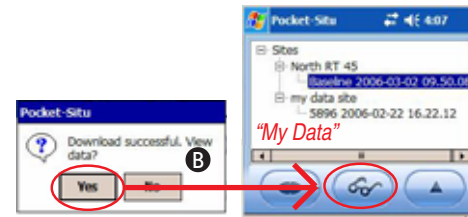
ログイングデータはダウンロード後すぐ見ることが出来ます。

A ダウンロード⇒Loggingタブをクリックし
 エクスパンダーボタン を、
 クリックし をクリック



B データを見る⇒ダウンロード終了後Yes
 をクリック

もしくはMy Dataタブの を
 クリック



9 ログイングストップ

エクスパンダー をクリックして
 をクリック

● 注意: Win-SituMobileを閉じるときは、
 LEVELTROLLの通信を切り、File⇒Existで
 閉じて下さい。



10 デスクトップ/ノートPCへのデータの転送

In-Situ Software CDから下記のソフトウェアをインストールして下さい。

- Win-Situ 5 LT (PCバージョン)
- Microsoft ActiveSync +USBドライバー
 * Guest partnershipで登録
- Win-Situ Sync

Win-Situ Syncの使用方法

USBをPCに接続し、Win-Situ Sync
 が自動的に立ち上がります。

Automatic File syncにチェックが入
 っていることを確認し、Statusが終了
 するのを待って下さい。

